

خشونت شهری و واکنش بشردوستانه کمیته بین‌المللی صلیب سرخ

مشکلی رو به رشد در سراسر جهان...

با پیامدهای توسعه سریع و نامنظم روبرو هستند، به خصوص در زاغه‌نشین‌ها و محلات فقیر فراموش شده و خشونت‌زده. ارتباط بین گسترش شهرنشینی و خشونت، بی‌شک ارتباطی پیچیده بوده و عوامل متعددی در آن دخیل هستند؛ مانند نابرابری اجتماعی، توزیع نابرابر منابع، فقدان سرمایه‌گذاری، سطح پایین تحصیلات و آمار بالای بیکاری. در بسیاری از شهرهای بزرگ مناطق خاصی وجود دارند که برای جمعیت شهری و نیز سازمان‌های دولتی و جامعه مدنی که می‌خواهند در آن مناطق فعالیت کنند، بسیار ناامن هستند. شرایط در برخی مناطق که در آن‌ها گروه‌های تبهکار و افراد مسلح با نیروهای امنیتی دولتی و یا با یکدیگر می‌جنگند تا کنترل محله و منابع اقتصادی آن را در دست گیرند، در عمل به شدت نابسامان و به عبارتی غیرقابل اداره است. واکنش دولت هم در بسیاری از موارد سرکوب خشونت، به خصوص از طریق روش‌های اعمال قانون است و نه رسیدگی به عوامل اصلی. این امر منجر به بی‌ثباتی و شکنندگی دائمی در این مناطق شهری می‌شود.

نیروی مخرب خشونت شهری برای زندگی و معیشت مردم و رنج ناشی از آن، یکی از دغدغه‌های اصلی کمیته بین‌المللی صلیب سرخ در بسیاری از مناطقی است که این سازمان در سراسر جهان در آن‌ها کار می‌کند.

خشونتی که اغلب نشانه فشار اجتماعی و اقتصادی ناشی از گسترش سریع شهرها، افزایش جمعیت و جابجایی گسترده جمعیت‌هاست، یکی از ویژگی‌ها و چالش‌های کلیدی قرن بیست و یکم خواهد بود.

از آنجایی که پیش‌بینی می‌شود در سال ۲۰۵۰ دو سوم جمعیت جهان در مناطق شهری زندگی کنند، و بسیاری از آنان در ابرشهرهای نوظهور، مقامات با چالش‌های فزاینده‌ای برای برطرف کردن نیازهای جمعیت شهری روبرو خواهند شد، از جمله در رابطه با مسکن، زیرساخت، اشتغال و دسترسی به خدمات پایه‌ای مانند مراقبت‌های بهداشتی و آموزش.

بسیاری از شهرهای بزرگ در جنوب آسیا، آفریقا و آمریکای لاتین هم اکنون نیز



... با پیامدهای بیشتر بشردوستانه

مشارکت و همکاری بسیار مهم هستند. از این رو، کمیته بین‌المللی صلیب سرخ با تأمین‌کنندگان محلی خدمات همکاری نزدیکی دارد تا آنها را به مردم و جوامع آسیب‌پذیر وصل و دسترسی ایمن به خدمات پایه را تسهیل کند. هدف در اینجا گرفتن جای تأمین‌کنندگان خدمات نیست، بلکه حمایت از آنان برای حفظ روند مستمر تأمین خدمات تا حد امکان است.

کمیته بین‌المللی صلیب سرخ همچنین به طور سنتی با جمعیت‌های ملی صلیب سرخ و هلال احمر، سازمان‌های جامعه مدنی و مقامات محلی همکاری می‌کند. این سازمان از مقامات محلی برای اندازه‌گیری بهتر میزان اثر خشونت مسلحانه طولانی‌مدت بر روی جمعیت و کارکنان خود آنها حمایت می‌کند تا بدین ترتیب یک واکنش یکپارچه و مناسب طراحی شود. همکاری با شرکا همچنین تضمین می‌کند که وقتی برنامه خاصی مناسب و مؤثر تشخیص داده شد، در مناطق دیگری که تحت تأثیر خشونت هستند نیز توسط مقامات و دیگر کنشگران کپی برداری شده و حتی در ابعاد بیشتری اجرا شود، تا در نتیجه پوشش و پایداری بیشتری داشته باشد.

در کل، کمیته بین‌المللی صلیب سرخ تمایل دارد تا در هر جا که ممکن باشد وارد گفتگویی سازنده با تمامی دست‌اندرکارانی شود که در یک منطقه خاص شهری حضور دارند، شامل نیروهای مسلح و امنیتی و گروه‌های مسلح. هدف در اینجا کسب درک بهتر و پذیرش فعالیت‌های کمیته بین‌المللی صلیب سرخ و در نهایت به جا گذاشتن تأثیری مثبت در رفتار آن‌ها است، تا اثر خشونت بر روی مردم کمتر شده، ایمنی آن‌ها ارتقا یابد و رعایت بیشتر حقوق بشر تضمین شود.

... در عمل

کمیته بین‌المللی صلیب سرخ در ابتدا خدمات و تجارب خود را در سطح ملی ارائه می‌دهد تا از حمایت دولت مربوطه برخوردار گشته و فعالیت‌های خود را در شفافیت کامل انجام دهد.

کمیته بین‌المللی صلیب سرخ به میان جوامع محلی تحت تأثیر خشونت می‌رود تا مناسب‌ترین راه ورود به آن جوامع را بر اساس نیازهای واقعی بیابد. این کار را مثلاً می‌توان با آموزش کمک‌های اولیه و راه‌اندازی کارزارهای تبلیغی برای بهداشت عمومی، و یا ترویج حمایت از و احترام به کارکنان درمانی انجام داد، که معمولاً به کمک جمعیت ملی صلیب سرخ یا هلال احمر مربوطه انجام می‌شود. بر این اساس، کمیته بین‌المللی صلیب سرخ در همراهی با سازمان‌های دولتی محلی و یا کنشگران جامعه مدنی طیفی از فعالیت‌های درمانی، آموزشی و اجتماعی را طراحی و اجرا می‌کند که برای نیازهای خاص هر جامعه طراحی شده‌اند.

در سطح جامعه، فعالیت‌های معمول سازمان می‌تواند شامل موارد زیر باشد: بهبود میزان دسترسی به خدمات پایه‌ای مانند مراقبت درمانی، آب و بهداشت و افزایش امنیت غذایی؛ توسعه و تقویت سازوکارهای مقابله‌ای و برنامه‌های اجتماعی و وحدت‌بخشی که موجودند؛ ترویج مهارت‌های زندگی و رفتار ایمن، به خصوص در مدارس به منظور کاهش معرض‌پذیری جوانان در برابر خطرات؛ آموزش حرفه‌ای و حمایت روانی - اجتماعی. طرح‌های خاصی به منظور پاسخگویی به نیازهای مردم تحت تأثیر خشونت ایجاد شده‌اند که در آن‌ها آسیب‌پذیری برخی طبقات اجتماعی خاص مانند کودکان و جوانان، مهاجران و آوارگان، کسانی که از آزادی خود محروم شده‌اند و مفقودان و خانواده‌های آن‌ها در نظر گرفته می‌شود.

در کنار این، همکاری کمیته بین‌المللی صلیب سرخ با مقامات محلی و ملی در ذات خود ساختاری‌تر بوده و هدف آن ایجاد و توسعه ظرفیت‌های مربوط به آن مقامات در حوزه‌هایی است که در حیطه تخصص کمیته بین‌المللی صلیب سرخ می‌باشد. فعالیت‌هایی در این سطح مثلاً ممکن است شامل کار با سازمان‌های دولتی به منظور ارتقای دستورالعمل‌های موجود برای حفاظت

خشونت مسلحانه و طولانی‌مدت اثری ژرف و فراگیر بر روی زندگی مردم دارد، به خصوص جوانترهایی که برای بقا در چنین شرایطی تلاش می‌کنند. کشتارهای بیرحمانه و خطر کشته یا مجروح شدن به شکل عمدی یا سهوی، در معرض خشونت جنسی قرار گرفتن، تهدید و اخاذی، از جمله عواملی هستند که منجر به ترس همیشگی و ننگی توان‌فرسا می‌شوند. ورای پیامدهای مستقیم خشونت، آثار غیرمستقیم و معمولاً نامشهود آن، مانند تغییر مکان اجباری، ناپدید شدن، استخفاف کودکان در گروه‌های تبهکار و مشکلات روانی طولانی‌مدت نیز می‌توانند به همان اندازه مضر باشند. این عوامل به طور جدی مانع دسترسی افراد به خدمات پایه‌ای مانند تحصیل و درمان، و نیز دسترسی آنان به شغل، برای داشتن یک زندگی کرامت‌مندانه می‌شود.

به عنوان مثال مادر چهار کودک را در نظر بگیرید که در یک زاغه‌نشین پرخشونت در یکی از شهرهای آمریکای لاتین زندگی می‌کند. شوهر او، یک مکانیک موتورسیکلت، ناگهان و بدون هیچ نشانی ناپدید می‌شود و در نتیجه خانواده او با اضطراب و عدم اطمینان روبرو می‌گردد، در حالیکه دسترسی آسانی هم به سازوکارهای قانونی ندارد. حال که نان‌آور خانواده ناپدید شده، زن تلاش می‌کند تا روزی خود و فرزندانش را به دست آورد. او دائماً نگران امنیتشان است: پسر بزرگتر، ۱۵ ساله، در خطر استخدام در یکی از گروه‌های تبهکار محلی است، در حالیکه دخترانش در معرض خطر خشونت جنسی هستند که در آن محل امری شایع است. مدرسه محله، که به دلیل تهدید معلمان و نیز وقفه‌های ناشی از تیراندازی‌های مستمر در محله به طور نامنظم کار می‌کند، نمی‌تواند حمایت کافی را از دانش‌آموزان به عمل آورد. همه کسانی که این زن می‌شناسند به شکل مستقیم یا غیرمستقیم قربانی خشونت شده‌اند، اعضای خانواده آنها کشته یا مجروح، مفقود، در گروه‌های تبهکار استخدام و یا زندانی شده‌اند. استرس دائمی زن را بیمار می‌کند، ولی او قادر نیست که حمایت روانی یا مراقبت درمانی را که لازم دارد کسب کند. خشونت‌های جاری موجب شده که درمانگاهی که در آن نزدیکی‌ست تعطیل شود و کارکنان درمانی نیز می‌ترسند وارد محله شوند.

شکل‌های دیگری از این داستان را می‌توان به کرات در برخی از محروم‌ترین و پرخشونت‌ترین مناطق در شهرهای بزرگی در بخش‌های مختلف جهان دید. با این حال، گرچه این مناطق شهری ویژگی‌های مشترکی دارند، هر یک وضعیت خاص خود را نیز دارا می‌باشند، مثلاً در رابطه با دلایل خشونت، که ممکن است ریشه‌های سیاسی، اجتماعی، اخلاقی و یا مشکلات پس از درگیری داشته باشد، و یا در ارتباط با ماهیت و شدت پیامدهای بشردوستانه.

رویکرد ما...

کمیته بین‌المللی صلیب سرخ در چندین منطقه شهری فعال است تا پیامدهای بشردوستانه مستقیم و یا غیرمستقیم خشونت را کاهش دهد. با استفاده از تجربه سال‌ها کار در محیط‌های پرتنش، خطرناک و چندقطبی، کمیته بین‌المللی صلیب سرخ همواره رویکردی بی‌طرف، مستقل و بی‌غرض را پی می‌گیرد. این رویکردی عملی و نوآورانه است که بر مبنای نیازهای خاص جوامع تحت تأثیر و وضعیت خاص هر منطقه طراحی می‌شود.

مشارکت دادن افراد و جوامع تحت تأثیر خشونت برای کسب درکی صحیح از نیازها و سازوکارهای مقابله‌ای آن‌ها و ارزیابی آن، به منظور طراحی و اجرای واکنشی مؤثر که به آنان برای افزایش میزان تاب‌آوری کمک کند، و در نهایت به تضمین دوام و پایداری برنامه‌ها نیز کمک نماید، امری بسیار حیاتی است.

از خود برای کارکنان آنها در زمانی باشد که در مناطق پرخطر فعالیت می‌کنند، و نیز کار با مسئولان بازداشتگاه‌ها به منظور تقویت ظرفیت آنها و رسیدگی به ضعف‌های سیستمی. این امر به نوبه خود موجب بهبود شرایط زندان و تضمین رفتار کرامت‌مندانه با زندانیان می‌شود، و در نتیجه شانس زندانیان برای ادغام دوباره موفقشان در جامعه را افزایش می‌دهد.

کمیته بین‌المللی صلیب سرخ ممکن است هرگاه مناسب باشد در راستای استانداردهای بین‌المللی، توصیه و آموزش‌های لازم را در رابطه با مدیریت مناسب و کرامت‌مندانه بقایای انسانی به مقامات ارائه دهد تا به آنان کمک شود که سوابق موجود را به طور مناسب جمع‌آوری و نگهداری کنند تا جلوی ناپذیری افراد گرفته شود. کمیته بین‌المللی صلیب سرخ همچنین ممکن است

مقامات را ترغیب کند تا در قبال نیازهای متعدد خانواده‌های مفقودان یک واکنش سازمانی یکپارچه را اتخاذ نمایند. این سازمان همچنین در رابطه با برخی مسائل خاص مانند استفاده از زور، دستگیری و بازداشت افراد با نهادهای اعمال قانون وارد گفتگو می‌شود (با ترویج رعایت قانون حقوق بشر و قوانین داخلی). بدین ترتیب کمیته بین‌المللی صلیب سرخ سعی دارد تا نه تنها به روند رسیدگی به نیازهای بشردوستانه در کوتاه‌مدت کمک نماید، بلکه در نهایت در توسعه اجتماعی-اقتصادی درازمدت هم مشارکت داشته باشد. اقدامات این سازمان ممکن است در بسیاری از موارد به طور غیرمستقیم تلاش دولت‌ها برای دستیابی به اهداف توسعه پایدار را تقویت کند، مثلاً آنهایی که به بهداشت، درمان و آموزش ارتباط دارند.

تصاویری از فعالیت‌های میدانی کمیته بین‌المللی صلیب سرخ

ریودوژانبرو، برزیل

یک پروژه ۵ ساله (۲۰۰۹ تا ۲۰۱۳) در مشارکت با مقامات محلی درمانی و آموزشی در فاولاس که تحت تأثیر خشونت مسلحانه است اجرا شد. هدف از اجرای این پروژه افزایش میزان دسترسی مردم به خدمات درمانی و آموزشی و ارتقای کلی میزان ایمنی آنها بود. مثلاً در حوزه مراقبت‌های درمانی پایه، این پروژه به مسائلی مانند دسترسی محدود به خدمات درمانی، مشکلات موجود برای سلامت روانی و آسیب‌پذیری‌های خاصی که به دلیل خشونت مسلحانه تشدید شده‌اند، پرداخت. برنامه‌های مربوطه نیز به نحوی طراحی شدند که بتوان آثار خشونت را بر روی سلامت مردم اندازه‌گیری کرد، بر میزان دسترسی و کیفیت خدمات درمانی افزود و کاری کرد که در جریان خشونت مسلحانه خطر کمتری متوجه کارکنان درمانی باشد، تا در نتیجه دسترسی آنها به جوامع تحت تأثیر تسهیل شود. از گروه‌های آسیب‌پذیر خاص مانند مادران جوان و کودکان‌شان نیز حمایت درمانی و روانی-اجتماعی منطبق بر نیازهای خاص آنان به عمل آمد. بسیاری از فعالیت‌های انجام شده در طول این پروژه در نهایت توسط مقامات درمانی ریودوژانبرو به خط‌مشی و سیاست‌های دولتی و عمومی تبدیل شدند و در مناطقی از شهر که نیازها مشخص بود به مرحله اجرا رسیدند. این قبیل فعالیت‌ها همچنین به عنوان مدلی برای دیگر شهرهای برزیل که با مشکلات مشابهی دست به گریبان بودند به کار رفت.



M. Grupper/ICRC

خایلیتسا، کیپ‌تاون، آفریقای جنوبی

یک پروژه ۳ ساله (۲۰۱۱ تا ۲۰۱۴) که در آن از ورزش برای تسکین آثار خشونت در شهرک خایلیتسا استفاده شد. پس از آنکه رابطه آشکار عدم حضور منظم در مدرسه و خشونت مشخص شد، در این برنامه بر روی جوانان در معرض خطر تمرکز شد، بخصوص مردان جوان بین ۱۴ تا ۱۷ سال، و فضایی امن و گزینه‌هایی به جز عضویت در گروه‌های تبهکار و یا اتخاذ رفتارهای ضداجتماعی در اختیار آنان قرار داده شد. در کنار آموزش فوتبال، آموزش تحصیلی و مهارت‌های زندگی و یک برنامه آموزش راهبری نیز برای این دانش‌آموزان فراهم شد که همگی با هدف تشویق به تغییر رفتار و توانمندسازی مثبت طراحی شده بودند. همچنین اعضای سابق گروه تبهکاران به عنوان تسهیلگر در برگزاری کارگاه‌های آموزشی مشارکت کردند. کمیته بین‌المللی صلیب سرخ در همکاری با شریک بومی خود از جامعه مدنی رویکردی مبتنی بر شواهد را در پی گرفت تا با خشونت شهری مقابله نماید. بر اساس مطالعات بعدی، این پروژه منجر به کاهش خشونت در منطقه اجرای پروژه و نواحی اطراف شد.



I. Edelstein/ICRC

بلفاست، ایرلند شمالی، بریتانیا

از سال ۲۰۱۳، فعالیت‌های کمیته بین‌المللی صلیب سرخ معطوف به کاهش آثار خشونت اعمال شده توسط گروه‌های مسلح بر علیه مردم بوده است. این در حالی است که در سال ۱۹۹۸ توافقی برای پایان دادن به چندین دهه درگیری امضا شده بود. علاوه بر گفتگوی مستقیم با حاملان سلاح در این رابطه، کمیته بین‌المللی صلیب سرخ از چندین سازمان محلی مدافع حقوق کسانی که در معرض خشونت هستند حمایت می‌کند و در رابطه با دغدغه‌های بشردوستانه مستقیماً با برخی از گروه‌های مسلح گفتگو دارد، از جمله در رابطه با پیامدهای خشونت مسلحانه و خشونت جنسی، و نیز مشکلات پیش روی رزمندگان پیشین و زندانیان پیشین. کمیته بین‌المللی صلیب سرخ سعی دارد با تصمیم‌گیرندگان تعامل داشته و بدین ترتیب از قربانیان و خانواده‌های آنان حمایت به عمل آورده و به آنها کمک کند و همچنین شرایط زندان و طرز رفتار با زندانیان را بهبود بخشد، از جمله با دسترسی به مراقبت‌های درمانی مناسب. همچنین گزارشی به درخواست این سازمان در رابطه با آسیب روانی در بین رزمندگان سابق و تعیین نقشه خشونت‌ها در ایرلند شمالی تهیه شد.



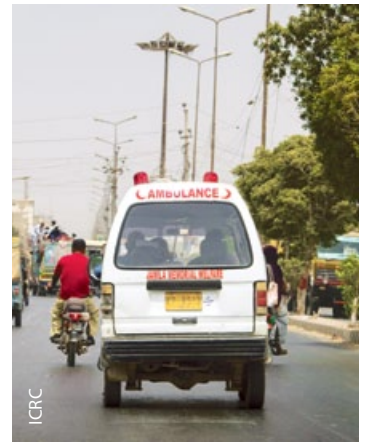
A. Patterson/ICRC

کراچی، پاکستان

یک پروژه که از سال ۲۰۱۴ شروع و تا به حال ادامه داشته، که بر مبنای یک تحقیق جامع و مشاوره‌هایی در مقیاس گسترده با جامعه درمانی، مقامات و دیگر شرکای کاری طراحی شده است، و هدف آن رسیدگی به مشکل خشونت علیه واحدهای درمانی در شرایط پیچیده ناشی از خشونت شهری است. از مشخصه‌های چنین شرایطی، حملات مسلحانه به تأسیسات درمانی و طیف گسترده‌ای از حوادث خشونت‌بار با شدتی کمتر است که بسیاری از آنها را همراهان بیماران و افرادی از عموم مردم مرتکب می‌شوند. در پاسخ، فعالیت‌هایی با طیفی گسترده شامل این موارد می‌شوند: آموزش با تمرکز بر حفاظت و تدوین دستورالعمل‌ها و دیگر موارد مشابه برای کارکنان درمانی و دانشکده‌های پزشکی؛ تعامل با تصمیم‌گیرندگان برای بهبود سازوکارهای قانونی و اداری برای حمایت و حفاظت از واحدهای درمانی؛ یک کارزار تبلیغی رسانه‌ای برای رؤیت‌پذیری بیشتر به منظور افزایش احترام به خدمات آمبولانسی؛ مشارکت با نهادهای اعمال نظم و قانون؛ و ارزیابی ایمنی تأسیسات درمانی و ارائه توصیه‌های لازم به دست‌اندرکاران مرتبط. اثر جنبه‌های مختلف این پروژه به طور مستمر و دقیق پایش می‌شود. برای مثال کارزار تبلیغی آمبولانس منجر به افزایش چشمگیر در تعداد رانندگانی شد که حق عبور را به آمبولانس‌ها می‌دهند.

سیوداد خوارز، مکزیک

برنامه «ایجاد فضاهای بشردوستانه» در سیوداد خوارز در سال ۲۰۱۲ و در مشارکت با مقامات آموزشی ایالت چیواوا و صلیب سرخ مکزیک راه‌اندازی شد، و هدف آن کمک به جوامع محلی بود که به شکل مستقیم یا غیرمستقیم از خشونت مسلحانه آسیب دیده بودند و دسترسی آنان به خدمات عمومی ضروری، مانند بهداشت و درمان، اشتغال و آموزش کاهش یافته بود. در این برنامه سعی می‌شود تا بر میزان تاب‌آوری مردم افزوده شده و کرامت و احترام به کسانی که در چنین شرایطی زندگی می‌کنند تقویت شود. در این طرح در اصل بر روی دانش‌آموزان و معلمان کار می‌شود. حوزه‌های تمرکز این طرح عبارتند از: آموزش همتایان، آموزش کمک‌های اولیه، حمایت روانی و اجتماعی، توسعه اجتماعی و آموزش رسمی. ۵ سال پس از آغاز آن، این برنامه توانسته نرخ ترک تحصیل را در مدارس کاهش دهد؛ روابط بین دانش‌آموزان و معلمان و بین خود دانش‌آموزان را بهبود بخشد؛ تأثیر مثبتی بر روی رفتار دانش‌آموزان با اعضای خانواده و جامعه داشته باشد و چشم‌انداز آتی آنان را بهتر نماید. در پی این برنامه همچنین فضاهای سالم و امنی برای مردم ایجاد شد، مانند یک درمانگاه مدرسه و یک زمین ورزش که به مستحکم شدن روابط اجتماعی کمک می‌کنند.



Not for Sale

کمیته بین‌المللی صلیب سرخ

International Committee of the Red Cross

تهران، الهیه، خیابان شهید شریفی‌منش، بن‌بست آذر،

جنب بیمارستان اختر، پلاک ۴

تلفن: ۲۲۶۴۵۸۲۱-۴ / فکس: ۲۲۶۰۰۵۳۴

وب سایت: ir.icrc.org

ایمیل: teheran@icrc.org

© کمیته بین‌المللی صلیب سرخ



ICRC